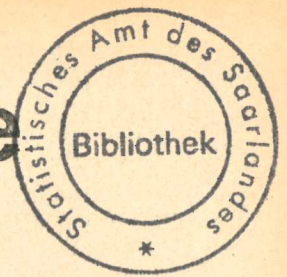


Statistische Berichte

des Statistischen Amtes des Saarlandes



Saarbrücken 1, Hardenbergstraße 3,

Fernsprecher 5929

*) H I 1 - m 1/73

Ausgegeben am 19. April 1973

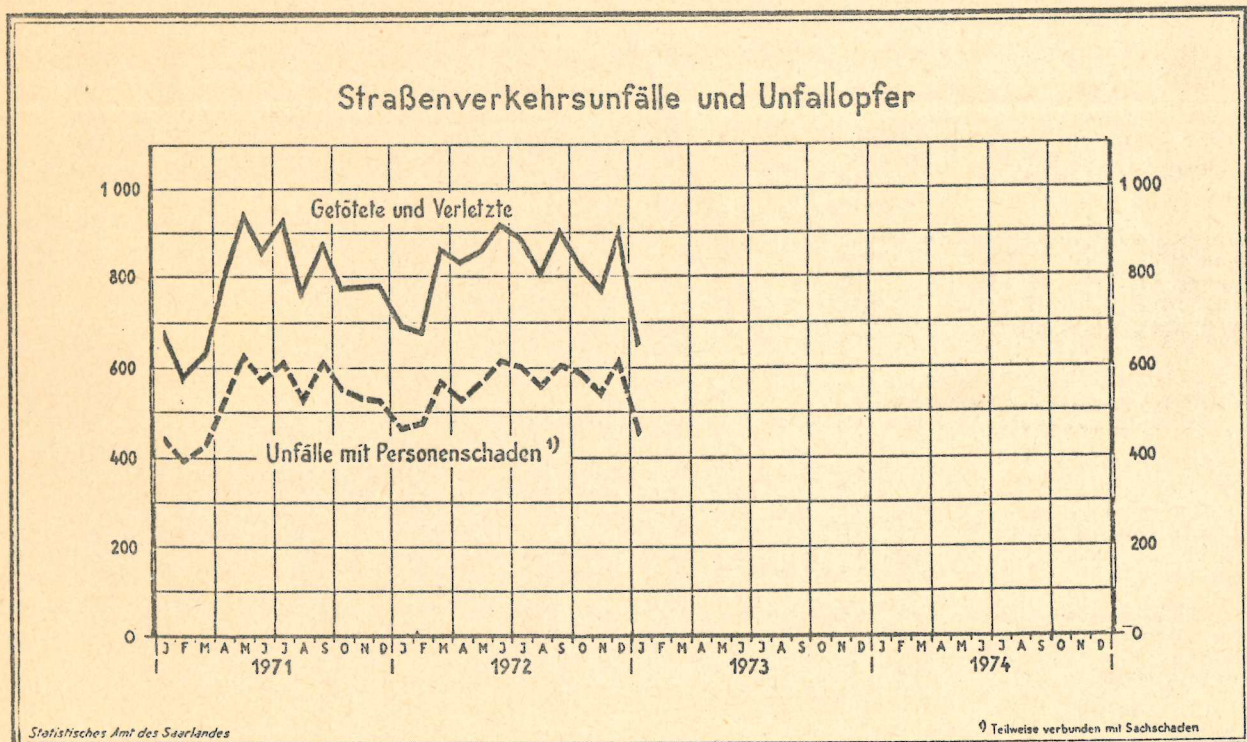
Strassenverkehrsunfälle im Januar 1973

Mit 1 993 gemeldeten Strassenverkehrsunfällen ging im Januar 1973 die Unfallhäufigkeit gegenüber dem Weihnachtsmonat um 14,7 % zurück. Im Vergleich zum entsprechenden Vorjahresmonat blieb jedoch die Zahl der Unfälle fast konstant (+ 1,1 %).

Bei 1 534 Unfällen entstand nur Sachschaden, während bei den 459 Unfällen mit Personenschaden 20 Menschen getötet, 205 so schwer verletzt wurden, dass sie in stationäre Krankenhausbehandlung gebracht werden mussten; 430 Personen trugen leichtere Verletzungen davon.

Nach dem Unfallreichen Vormonat wurden rund ein Zehntel weniger Sachschadensfälle und gut ein Viertel weniger Personenschadensfälle gezählt. Im Vergleich zum entsprechenden Vorjahresmonat veränderte sich die Zahl der Sachschadens- (+ 2,1 %) bzw. die der Personenschadensfälle (- 2,1 %) nur geringfügig.

Gegenüber Dezember 1972 wurde ein Rückgang bei den Verkehrstoten von 43 auf 20 Personen festgestellt.



Statistische Berichte mit *(Stern) vor der Nummerung enthalten Angaben, die alle Statistischen Landesämter für ihren Bereich unter gleicher Kennziffer veröffentlichen (Mindestveröffentlichungsprogramm der Statistischen Landesämter)

Unfälle und Verunglückte

1972 und 1973

Monat	Unfälle insgesamt		Darunter Unfälle mit nur Sachschaden		Verunglückte Personen					
					Getötete		Schwerverletzte ¹⁾		Leichtverletzte	
					1972	1973	1972	1973	1972	1973
Januar	1 972	1 993	1 503	1 534	17	20	223	205	459	430
Februar	1 831		1 353		30		220		432	
März	2 140		1 563		32		259		590	
April	2 038		1 505		24		295		522	
Mai	2 233		1 650		17		282		567	
Juni	2 089		1 468		37		278		607	
Juli	2 011		1 404		30		280		587	
August	2 016		1 450		19		300		500	
September	2 118		1 508		35		300		575	
Oktober	2 200		1 607		21		272		538	
November	2 290		1 740		36		224		522	
Dezember	2 336		1 710		43		305		570	
Januar	1 972	1 993	1 503	1 534	17	20	223	205	459	430

¹⁾ Krankenhausbearbeitung.

Entwicklung der Straßenverkehrsunfälle ab 1962

Jahr	Straßenverkehrsunfälle		Beteiligte Verkehrsteilnehmer bei Unfällen mit Personenschaden					Unfallopfer			
	Saarland insgesamt	darunter mit Personenschaden	insgesamt	darunter				insgesamt	davon		
				Kraftfahrräder, Kraftroller	Personenkraftwagen	Lastkraftwagen	Fußgänger		Getötete ¹⁾	Schwerverletzte	Leichtverletzte
1962	15 984	5 736	10 683	1 683	4 946	966	1 713	7 819	279	2 390	5 150
1963	17 204	5 644	10 511	1 332	5 320	842	1 661	7 732	260	2 325	5 147
1964	17 157	5 590	10 432	1 138	5 621	760	1 578	7 759	287	2 535	4 937
1965	17 898	5 413	10 145	745	5 472	743	2 166	7 491	293	2 377	4 821
1966	19 427	5 729	10 774	747	6 465	795	1 679	8 000	281	2 292	5 427
1967	19 687	5 602	10 444	703	6 525	636	1 603	7 903	264	2 454	5 185
1968	20 254	5 753	10 756	631	6 806	683	1 528	8 095	254	2 601	5 240
1969	19 632	5 594	10 528	645	6 782	663	1 482	8 074	263	2 589	5 222
1970	24 250	6 542	12 486	623	8 299	752	1 703	9 507	299	2 785	6 423
1971	23 636	6 419	12 237	542	8 412	693	1 487	9 499	304	3 065	6 130
1972	25 274	6 805	12 925	695	8 913	676	1 521	10 038	341	3 238	6 459
1973											

¹⁾ Einschliesslich der innerhalb 30 Tagen an den Unfallfolgen Gestorbenen.

Unfallfolgen

a) Schadensart

Monat	Unfälle insgesamt	Unfälle mit nur Sachschaden zusammen	Davon			Personenschaden zusammen	Davon Unfälle mit		
			Bagatellunfälle ¹⁾	ab 1 000 DM und mehr bei einem der Beteiligten	Getöteten		Schwer-	Leicht-	
									verletzten
Januar 1973	1 972	1 503	1 387	147	459	18	161	280	
Dezember 1972	2 336	1 710	1 513	197	626	38	241	347	
Januar 1972	1 972	1 503	1 339	164	469	16	185	268	

¹⁾ Unfälle, bei denen bei jedem der Beteiligten oder an einem anderen Gegenstand der Sachschaden unter 1 000 DM liegt.

b) Verunglückte Personen und Unfallbeteiligte

Art der Verkehrsbeteiligung	Verunglückte Personen insgesamt	davon						Unfallbeteiligte bei Unfällen mit Personenschaden		
		Getötete		Schwerverletzte		Leichtverletzte		innerhalb geschlossener Ortstage	außerhalb	insgesamt
		zusammen	darunter unter 15 Jahren	zusammen	darunter unter 15 Jahren	zusammen	darunter unter 15 Jahren			
Kraftfahrräder, Kraftroller	26	-	-	8	-	18	-	24	1	25
Personenwagen	481	11	1	139	3	331	10	452	185	637
Kraftomnibusse, Obusse	11	-	-	2	1	9	1	9	3	12
Liefer- und Lastkraftwagen (einschl. Sattelzuehler und Zugmaschinen)	17	-	-	5	-	12	1	28	12	40
Sonstige Kraftfahrzeuge	-	-	-	-	-	-	-	-	-	-
Mopeds und sonstige Fahrräder mit Hilfsmotor	17	1	-	6	-	10	-	12	4	16
Fahrräder (ohne Hilfsmotor)	12	-	-	5	2	7	2	13	-	13
Sonstige Fahrzeuge	-	-	-	-	-	-	-	-	-	-
Fußgänger	90	8	2	39	12	43	14	86	4	90
Sonstige Verkehrsteilnehmer	1	-	-	1	-	-	-	1	-	1
Januar 1973	655	20	3	205	18	430	28	625	209	834
Dezember 1972	918	43	7	305	35	570	45	929	271	1 200
Januar 1972	699	17	-	223	36	459	33	648	242	890

Unfälle mit Personenschaden

Monat: Januar 1973

Straßenklasse	Unfälle			Unfallopfer			
	innerhalb geschlossener Ortslage	außerhalb	insgesamt	Getötete	Schwer- verletzte	Leicht- verletzte	insgesamt
Straßenklasse							
Bundes-Autobahnen	-	8	8	-	4	14	18
Bundesstraßen	94	50	144	12	61	137	210
Landstraßen I. Ordnung	84	38	122	3	58	112	173
Landstraßen II. Ordnung	49	27	76	2	39	70	111
Andere Straßen	102	7	109	3	43	97	143
Alle Straßen zusammen	329	130	459	20	205	430	655

Vorläufige festgestellte unmittelbare Ursachen und Umstände bei Unfällen mit Personenschaden

Art der Ursache	Januar		Art der Ursache	Januar	
	1973	1972		1973	1972
1. Ursachen beim Fahrzeugführer = Summe a) bis k)	493	493	k) Sonstige Ursachen beim Fahrzeugführer	14	15
a) Verkehrstüchtigkeit darunter: Alkoholeinfluß	86 84	76 67	2. Technische Mängel, Wartungsmängel	10	7
b) Vorfahrt, Verkehrsregelung darunter: Nichtbeachten der Vorfahrtregel „rechts vor links“ an Kreuzungen und Einmündungen	58 7	57 3	3. Ursachen beim Fußgänger darunter: Alkoholeinfluß	56 5	106 12
Nichtbeachten der die Vorfahrt regelnden Verkehrs- zeichen (ohne Verkehrsampeln) an Kreuzungen und Einmündungen	41	41	Falsches Verhalten beim Überschreiten der Fahrbahn	47	92
c) Falsches Einordnen	14	4	Nichtbenutzen des Gehweges oder der vorgeschrie- benen Straßenseite	2	1
d) Fehler beim Einbiegen, Ein-oder Ausfahren, Wenden	38	50	Spielen auf oder neben der Fahrbahn	-	-
e) Fehler beim Überholen, Vorbeifahren, Begegnen	90	86	4. Straßenverhältnisse darunter: Glätte oder Schlüpfrigkeit der Fahrbahn	92 92	54 53
f) Zu schnelles Fahren in Kurven und beim Abbiegen unter Berücksichtigung anderer Umstände	126 54 72	137 83 54	Schlechter Zustand der Straßenoberfläche	-	1
g) Falsches Verhalten gegenüber Fußgängern	37	37	5. Witterungseinflüsse	4	2
h) Zu dichtes Auffahren	25	27	6. Hindernisse auf der Fahrbahn darunter: Tier auf der Fahrbahn	6 5	- -
i) Nichtbefolgen oder -beachten der Zeichengebung oder Beleuchtungsvorschriften	4	2	7. Sonstige Ursachen	2	-
j) Fehler beim Halten oder Parken	1	2	Insgesamt (Summe 1. bis 7.)	663	662

Strassenverkehrsunfälle und Unfallopfer nach Kreisen

Kreisfreie Stadt - Landkreis	Straßenverkehrsunfälle					Unfallopfer					
	ins- ge- samt	davon				Getötete ²⁾		Schwerverletzte ³⁾		Leichtverletzte ⁴⁾	
		mit Personen ¹⁾ schaden	zu- sammen	mit nur Sachschaden		ins- gesamt	darunter unter 15 Jahren	ins- gesamt	darunter unter 15 Jahren	ins- gesamt	darunter unter 15 Jahren
				Bagatell- unfälle	von 1 000 DM und mehr bei einem der Beteiligten						
Saarbrücken	441	67	374	352	22	2	-	34	3	59	2
Homburg	195	53	142	133	9	3	-	10	-	58	8
Merzig-Wadern	140	39	101	93	8	8	2	22	1	23	-
Ottweiler	246	61	185	158	27	1	-	30	2	58	-
Saarbrücken	368	99	269	230	39	3	1	35	6	93	6
Saarlouis	356	89	267	246	21	2	-	43	3	90	10
St. Ingbert	129	29	100	88	12	1	-	16	1	27	1
St. Wendel	118	22	96	87	9	-	-	15	2	22	1
Saarland	1 993	459	1 534	1 387	147	20	3	205	18	430	28

1) Unfälle mit nur Personenschaden sowie Personenschadenfälle in Verbindung mit Sachschaden. - 2) Einschließlich der innerhalb 30 Tagen an Unfallfolgen Gestorbenen. - 3) Stationärer Krankenhausbehandlung zugeführte Verletzte. - 4) Sonstige Verletzte.

Strassenverkehrsunfälle und Unfallopfer

Monat: Januar 1973

a) nach Tagen

Tag	Strassenverkehrsunfälle mit		insgesamt	Unfallopfer		
	nur Sachschaden 1)	Personenschaden		Getölete	dayon Schwerverletzte	Leichtverletzte
1.	3	21	30	-	12	18
2.	6	16	21	3	3	15
3.	3	12	18	1	7	10
4.	3	23	28	-	12	16
5.	11	14	18	2	6	10
6.	2	13	19	-	5	14
7.	8	9	19	3	6	10
8.	4	10	13	-	3	10
9.	1	13	18	2	5	11
10.	3	14	21	1	6	14
11.	7	8	8	-	2	6
12.	5	17	20	1	9	10
13.	7	20	29	1	8	20
14.	4	12	18	-	7	11
15.	3	13	15	-	8	7
16.	5	22	27	-	9	18
17.	7	8	8	1	-	7
18.	3	13	18	-	6	12
19.	7	16	21	-	3	18
20.	5	22	39	2	11	26
21.	7	17	31	1	13	17
22.	1	13	13	-	3	10
23.	4	11	13	-	4	9
24.	4	19	24	1	10	13
25.	3	17	31	-	9	22
26.	3	15	20	-	5	15
27.	8	17	23	1	6	16
28.	3	12	16	-	4	12
29.	3	12	20	-	8	12
30.	5	12	22	-	14	8
31.	9	18	34	-	1	33
insgesamt	147	459	655	20	205	430

b) nach Stunden

0.00 bis 0.59 Uhr	10	14	17	-	4	13
1.00 bis 1.59 Uhr	10	22	38	1	14	23
2.00 bis 2.59 Uhr	6	14	25	1	10	14
3.00 bis 3.59 Uhr	4	8	8	-	5	3
4.00 bis 4.59 Uhr	3	2	2	-	-	2
5.00 bis 5.59 Uhr	4	13	20	-	8	12
6.00 bis 6.59 Uhr	2	22	27	-	15	12
7.00 bis 7.59 Uhr	2	34	41	4	11	26
8.00 bis 8.59 Uhr	3	9	10	1	4	5
9.00 bis 9.59 Uhr	1	10	13	-	-	13
10.00 bis 10.59 Uhr	10	8	10	-	4	6
11.00 bis 11.59 Uhr	4	18	20	-	5	15
12.00 bis 12.59 Uhr	2	18	26	2	8	16
13.00 bis 13.59 Uhr	7	6	13	-	3	10
14.00 bis 14.59 Uhr	5	22	28	1	4	23
15.00 bis 15.59 Uhr	3	25	30	2	8	20
16.00 bis 16.59 Uhr	6	21	30	-	9	21
17.00 bis 17.59 Uhr	11	30	42	1	9	32
18.00 bis 18.59 Uhr	12	31	48	3	20	25
19.00 bis 19.59 Uhr	9	32	43	-	11	32
20.00 bis 20.59 Uhr	9	26	38	1	13	24
21.00 bis 21.59 Uhr	7	16	26	1	9	16
22.00 bis 22.59 Uhr	11	26	42	1	18	23
23.00 bis 23.59 Uhr	6	32	58	1	13	44
24.00 Stunden	147	459	655	20	205	430

c) nach Städten

Stadt	Strassenverkehrsunfälle							Unfallopfer			
	insgesamt	mit Getöleten	mit Verletzten	mit Personenschaden		mit nur Sachschaden 1)		insgesamt	Getölete	Verletzte	
				innerhalb von Ortschaften	ausserhalb von Ortschaften	innerhalb von Ortschaften	ausserhalb von Ortschaften			Schwer- verletzte	Leicht- verletzte
Saarbrücken	89	2	65	55	12	21	1	95	2	34	59
Homburg	36	3	26	22	7	4	3	38	3	4	31
Bexbach	2	-	2	2	-	-	-	3	-	1	2
Merzig	6	2	3	5	-	1	-	5	2	1	2
Neunkirchen	31	-	24	23	1	5	2	37	-	12	25
Ottweiler	4	-	3	2	1	1	-	3	-	2	1
Völklingen	21	-	17	12	5	2	2	19	-	5	14
Dudweiler	15	-	10	9	1	4	1	14	-	4	10
Sulzbach	18	-	11	8	3	5	2	12	-	3	9
Püttlingen	6	-	3	2	1	2	1	5	-	-	5
Friedrichsthal	8	-	4	4	-	3	1	7	-	4	3
Saarlouis	23	-	18	15	3	4	1	27	-	10	17
Dillingen	7	1	5	4	2	1	-	8	1	1	6
St. Ingbert	18	1	11	9	3	5	1	15	1	3	11
Blieskastel	4	-	2	1	1	1	-	5	-	1	4
St. Wendel	7	-	6	5	1	2	1	6	-	2	4

1) Unfälle mit nur Sachschaden von 1 000 DM und mehr bei einem der Beteiligten.